



## Chronique des mois de juillet-août 2017

### 1938 : Cairanne est desservi par le vol Air France N° 245

#### Premier aérodrome<sup>1</sup>

En 1923, des militaires s'installent sur un terrain situé au nord de Travaillan et appelé Plan-de-Dieu pour établir un aérodrome avec une piste en herbe. Un hangar est construit avec ses dépendances habituelles, ateliers et bureau. L'aérodrome est mixte, civil et militaire, sous la responsabilité de l'armée de l'air. La piste sert en particulier aux pilotes élèves de la base d'Istres. En 1933 un meeting d'aviation est organisé, un accident matériel se produit, le pilote est sain et sauf mais l'avion est détruit.

#### Mise en place des installations Air France

En 1938, tout change. Edouard Daladier, le Président du Conseil<sup>2</sup> et député de Vaucluse, l'homme « des deux cents familles et des accords de Munich », fait pression sur Air France pour une escale à Orange Plan-de-Dieu car cette compagnie est en train de monter une ligne mixte **courrier non surtaxé et voyageurs** Paris Marseille.

En effet les expériences de courrier postal aérien interne en France ont connu de nombreux déboires. L'Aéropostale<sup>3</sup> a fait faillite en 1930, Air bleue une compagnie dédiée au courrier a fait aussi faillite en 1936 puis a été renflouée par l'Etat. Les causes des échecs sont en partie liées à une surtaxe d'affranchissement et la clientèle boude.

La suppression de cette surtaxe fin 1937 entraîne le lancement de nouvelles lignes dont celle qui nous décrivons.

Cette ligne fera escale à Lyon, Orange Plan-de-Dieu, puis Marseille. Il est dit officiellement que Daladier<sup>4</sup> veut mettre le Vaucluse à l'avant-garde du progrès. Peut être faut il y voir aussi une facilité pour visiter son fief de député !



Hier matin, de l'aérodrome du Bourget, est parti, par l'avion régulier de la Compagnie Air-France, le premier courrier postal sans surtaxe, à destination de Lyon, Marseille et la Côte d'Azur. Une vue générale prise pen-

Source : Gallica

Extrait du journal l'Excelsior du 17 février 1938

<sup>1</sup> Merci aux dirigeants de l'Aeroclub de Plan-de-Dieu et à M. Favier de Violés pour les échanges d'information

<sup>2</sup> Aujourd'hui Premier Ministre

<sup>3</sup> Compagnie mythique avec ses pilotes Mermoz, Saint Exupéry, Guillaumet,...

<sup>4</sup> Daladier (1884-1970) : homme politique marquant entre les deux guerres ayant eu de nombreux mandats notamment deux fois Président du Conseil et ministre de la Défense et maire d'Avignon en 1953. Il s'oppose au retour du Gal de Gaulle en 1958.

Bref, quelles que soient les motivations, une installation radio et des opérateurs se mettent en place à l'automne 1937 pour assurer les liaisons radiophoniques en morse<sup>5</sup>.

## Moyens aériens

L'avion qui va assurer la liaison quotidienne est un Bloch<sup>6</sup> 220.

Equipé de deux moteurs de 915 CV, il peut décoller avec une charge utile de 3 tonnes et transporter 16 passagers. Sa vitesse de croisière est de 300Km/h.

Trois avions seront affectés à cette ligne.

Les horaires sont : départ à Le Bourget 7H40, arrivée à Plan-de-Dieu 10h45. Retour vers Le Bourget, escale à Plan-de-Dieu 14H05.

L'escale dure 5 minutes, le temps aux passagers de descendre et de décharger le courrier pour Avignon, Nîmes et Montpellier (à l'aller).

## Vol inaugural

Le vol inaugural a lieu le 16 février 1938. Au départ du Bourget, le ministre des PTT, M. Gentin assiste en personne au chargement du courrier, pour marquer l'importance de l'événement. 418 Kg de courrier sont chargés (30 sacs). Il y a un chef pilote, un pilote, un radio, un directeur d'Air France, 9 passagers et... un barman. Les journaux nationaux, l'Œuvre, La Croix, le Figaro, l'Excelsior,...rapportent cet événement avec photographies. La presse locale rapporte aussi l'évènement le Réveil Socialiste, le Courrier du Midi, Le petit Marseillais.

Le 16 février donc le Bloch 220 Saintonge atterrit sur l'aéroport d'Orange Plan-de-Dieu. Une camionnette des PTT charge 54 kg de courrier qui sera acheminé en partie vers le Languedoc par chemin de fer d'Avignon.

De nombreuses personnalités assistent à l'escale. Le receveur des PTT d'Orange en présence des élus locaux et des responsables d'Air France sont invités à un vin d'honneur.

Le Bulletin d'Air France « Les Echos de l'Air »<sup>7</sup> donnent son appréciation en ces termes :

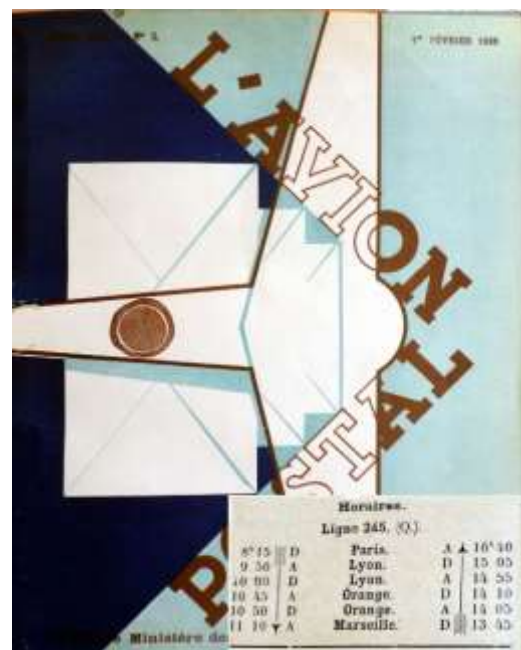
*Il n'est pas exagéré de dire que cette ligne ouvre une nouvelle ère nouvelle dans les transports postaux si l'on songe à l'importance toute particulière de l'itinéraire Paris Marseille, axe principal de la vie économique française et européenne.*

A l'occasion de cette inauguration, un cachet commémoratif a été apposé sur le courrier de la ligne qui continue sur Nice avec



Source : Particulière

Cachet premier jour du vol inaugural Paris- Marseille par Air France avec une correspondance vers Nice par Air Bleu.



Source : Bibliothèque historique des Postes et des Télécommunications.

Horaire publié pour le service postal des PTT. Air France publie le même pour les passagers.

<sup>5</sup> Emile Perio, Violes et l'aviation : une histoire de vingt ans, Bulletin des amis d'Orange, N°132,1995

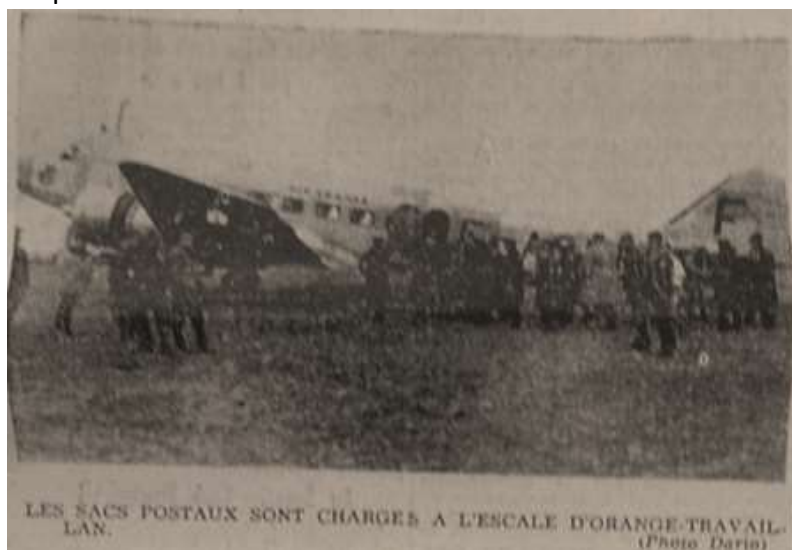
<sup>6</sup> Bloch est aujourd'hui Dassault-Aviation.

<sup>7</sup> Bulletin mensuel Air France, 15 mai 1938.

une liaison Marseille-Nice par la compagnie Air Bleue. La ligne va fonctionner pendant 18 mois et sera interrompue par la déclaration de guerre en septembre 1939.

Les appareils devenus militaires furent camouflés et leur carrière fut surtout des missions de liaison, ou de transport métropolitain. C'est lors d'une d'elles, le 3 mars 1940 que le Bloch 220 enregistra son premier accident mortel, lorsque l'avion heurta les dentelles de Montmirail, tuant les 3 membres d'équipage (au décollage de Plan-de-Dieu ?)

A la libération, les lignes seront remises en service mais l'escale Orange Plan-de-Dieu ne sera plus desservie. Daladier échoue en 1945 à la députation mais sera réélu fin 1946.



Sources : Archives communales d'Orange

Extrait du *Petite Marseillais* du 17 février 1938.

## Saint Exupéry et Plan-de-Dieu

En avril 1934, Antoine de Saint-Exupéry entre au service de la propagande (service de presse) d'Air France. En 1937, il est mandaté pour effectuer une prospection en Afrique Occidentale française (AOF). Le 17 janvier 1937, il part du Bourget avec son Simoun. Son vol commence mal : il doit se poser en urgence sur l'aérodrome de Plan-de-Dieu son moteur ayant une baisse de régime<sup>8</sup>. En effet celui-ci n'est pas équipé d'un dispositif de réchauffage du carburateur qui évite la formation de givre dans celui-ci<sup>9</sup>. Il attendra une température extérieure meilleure et repartira le jour même pour Marseille. L'envoi d'un réchauffeur de carburateur et son installation prendront 13 jours. Saint-Exupéry s'envolera pour Casablanca et l'Afrique le 30 janvier 1938.

## G.Coussot



Source : Association pour la Renaissance du Caudron-Simoun

L'avion de Saint-Exupéry qui atterrit à Plan-de-Dieu, le 17 janvier 1937.

Association « **Cairanne et son vieux village** »

260 Chemin du Pourtour

84290 Cairanne

[www.cairannevieuxvillage.eu](http://www.cairannevieuxvillage.eu)

<sup>8</sup> Rapport de mission de Saint-Exupéry, Archives de la Chambre de Commerce de Marseille.

<sup>9</sup> Merci à Jean-Pierre Chellet pour ces précisions. Celui-ci fait partie d'une association qui effectue un travail de restauration d'un Simoun datant de 1939. Contacts : [www.Caudron-Simoun.com](http://www.Caudron-Simoun.com) et [www.facebook.com/RenaissanceCaudronSimoun](https://www.facebook.com/RenaissanceCaudronSimoun).